



# Nieuwsbrief

Weidevogelcentrum Nij Bosma Zathe

*Dit is de derde nieuwsbrief van het Weidevogelcentrum Nij Bosma Zathe. Met deze nieuwsbrief willen we u op de hoogte brengen van de activiteiten van het Weidevogelcentrum Nij Bosma Zathe. Het weidevogelcentrum Nij Bosma Zathe is onderdeel van het project Skries 4 You, onderdeel van het Interregproject [www.FarmersForNature.org](http://www.FarmersForNature.org).*

## Water op het land pompen voor Grutto's

1 Mei 2007 heeft Nij Bosma Zathe één van zijn percelen blank gezet voor de weidevogels. Door de aanhoudende droogte was de kleigrond zo hard als beton. Hierdoor konden de weidevogels moeilijk aan de kost komen. Nij Bosma Zathe heeft al een perceel waar het water in de sloten op een hoog peil gehouden wordt door een spinnekopmolen, maar dat was onvoldoende. Met een pompwagen is in drie uur tijd ruim 1000 kuub water op het perceel van circa 1 hectare gepompt. Eén uur na de start van het pompen was de eerst grutto er al. De hoeveelheid Grutto's die er na een week zit valt erg op. Dit aantal is normaal lager in deze tijd van het jaar. Een week nadat het perceel blank gezet is zijn er ook kemphanen gezien, deze zitten normaal gesproken niet op dit perceel in deze tijd.



## Beheerwijzer

De beheerwijzer berekent de voedertechische en economische gevolgen van het aangaan van één of meerdere weidevogelpakketten. Doel van het programma is het snel inzicht krijgen in de bedrijfsgevolgen van het aangaan van weidevogelpakketten. Naast de vergoeding voor het pakket, zullen ook de (negatieve) gevolgen voor de productie en de voeding berekend worden. De uitkomsten worden vergeleken met een basis-situatie zonder beheerspakketten. Er wordt berekend hoeveel voer er van grasland met een beheerspakket

komt en wat de kwaliteit van het voer is. En er wordt gekeken of dit voedertechisch in het bedrijf past. Omdat beheersland minder bemest wordt, zal de korting op aankoop kunstmest ook worden meegewogen. Op de uitvoerpagina wordt de ruwvoerproductie, de krachtvoergif en eventuele aan/verkoop van ruwvoer weergegeven. Ook de zelfvoorziening, N-gif en loonwerkkosten worden weergegeven.

Ga naar de site voor de link van het programma en klik op de link: [www.weidevogelcentrum.nl](http://www.weidevogelcentrum.nl)

Voedertechische en economische gevolgen van het inpassen van weidevogelpakketten op het bedrijf

Technische kengetallen <u>uitleg</u>	Per bedrijf	
N-jaargif grasland	- 38 kg/ha	< >
Maaipercantage totaal	- 55 %	< >
Netto opbrengst grasland	- 1125 kVem/ha	< >
Zelfvoorzieningsgraad	- 9 %	< >
Krachtvoeropname koeien	+ 88 kg/koe	< >
Krachtvoeropname pinken	+ 508 kg/pink	< >
Krachtvoeropname kalveren	+ 20 kg/kalf	< >

Economie <u>uitleg</u>	Per bedrijf	Per ha beheer
Opbrengst beheersvergoedingen	+ 9572 euro	+ 455.8 euro
Opbrengst verkoop ruwvoer	- 3573 euro	- 170.2 euro
Kosten aankoop ruwvoer	+ 0 euro	+ 0.0 euro
Kosten aankoop krachtvoer	+ 6948 euro	+ 330.8 euro
Netto voerkosten	+ 10519 euro	+ 500.9 euro
Variabele kosten grasland	+ 1058 euro	+ 50.4 euro
Loonwerkkosten	- 4752 euro	- 226.8 euro
Saldo (incl. loonwerk)	+ 2872 euro	+ 136.7 euro
Arbeidsopbrengst	+ 4577 euro	+ 217.9 euro

## Verbanden tussen graslandgebruik en predatie

In het project Nederland Gruttoland is onderzocht of er verbanden zijn tussen graslandgebruik en predatie van gruttokuikens. Zo bleek er geen verband tussen het moment van maaien en predatie. Met andere woorden: het is niet zo dat alle gepredeerde gruttokuikens in feite maaislachtoffers zijn, ze kunnen ook gepakt zijn door een buizerd. Wel blijkt de kans op predatie drie keer groter in kort

(gemaaid) gras dan in lang ongemaaid gras. Maar dat is geen verrassing, omdat kuikens in kort gras meer opvallen dan in lang gras. Wat wel een verrassing is, is dat de predatie in hergroeiend grasland 5-10 keer groter is dan in ongemaaid grasland. Een oorzaak is misschien dat de gewasstructuur bij hergroei veel eenvoudiger is. Vluchtstroken lijken geen verhoogd risico op predatie op te leveren. Ook bleek dat gruttokuikens een groter gevaar lopen gepredeerd te worden als ze slechter in conditie zijn bijvoorbeeld

door slecht weer). Net als de voorkeur die gruttokuikens vertonen voor ongemaaid gras voor voedsel, is de kleinere kans op predatie een argument om bij het mozaïekbeheer voldoende (laat) datumland te realiseren. Vluchtstroken, stalvoeren en hergroei zijn vooral aanvullende (maar op het moderne boerenland onmisbare) maatregelen.

Ernst Oosterveld  
A&W/ 3juli 2006





### Innovatieve monitoring in Friese gruttokringen

In drie Friese gruttokringen bij Gerkesklooster, Aldeboarn en Delfstrahuizen en op de proefboerderij Nij Bosma Zathe te Goutum wordt in de periode 2005-2007 weidevogelonderzoek verricht met behulp van een vernieuwende inventarisatiemethode. Het gaat om de in Fryslân ontwikkelde methode van het project Alarm, die tezamen met BMP-tellingen wordt uitgevoerd. Het onderzoek wordt verricht op ca. 950 hectare grasland.

### Veldonderzoek

Het veldonderzoek in de grutto-kringen en op Nij Bosma Zathe vindt plaats in het kader van 'Innovatieve Monitoring' een gezamenlijk project van het Weidevogelmeetnet Friesland en BoerenNatuur. De belangrijkste jaarlijkse onderzoeksdoelen zijn:

Het vaststellen van de territoria van alle soorten weidevogels, volgens de BMP-methode.

Het bepalen van het 'bruto territoriaal succes' van Grutto en Tureluur. Dat levert een indicatie voor het aantal broedparen (territoria) dat erin slaagt een of meer jongen te laten uitvliegen.

Het vaststellen van de verblijfplaatsen van steltlopergezinnen in het gebruiksmozaïek.

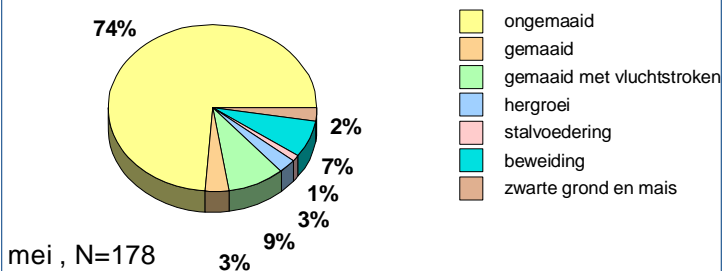
Alle onderzochte gebieden zijn volgens de normen van het Weidevogelmeetnet Friesland goede weidevogelgebieden; het onderzoeksgebied Gerkesklooster zelfs een zeer goed weidevogelgebied.

### Datumland en hergroeiend grasland in trek bij grutgezinnen

De voorlopige resultaten van het eerste onderzoeksjaar 2005 geven het volgende beeld:

Ingeschat is of het territoriaal succes van de Grutto voldoende was voor instandhouding van de populatie. Dat scoorde wisselend: voldoende (Nij Bosma Zathe), onzeker (Gerkesklooster en Delfstrahuizen) en onvoldoende (Aldeboarn). De tureluur bleek over het algemeen succesvoller dan de grutto.

Met name in de 'fladderweken', eind mei, wanneer de eerste grutgezinnen kunnen gaan uitvliegen, bleek in



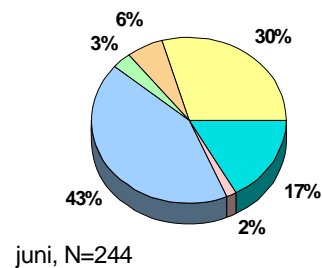
Gerkesklooster en Aldeboarn de hoeveelheid 'kuikenland', in de vorm van ongemaaid grasland, waarschijnlijk te krap. Op Nij Bosma Zathe en Delfstrahuizen leek het voldoende.

In het mozaïek was in mei en juni het ongemaaide grasland (datumland) veruit favoriet als verblijfplaats voor grutgezinnen. In juni bleek ook hergroeiend grasland met graslengtes tussen 10 en 30 cm attractief. Beweide percelen en gemaaide percelen met vluchtstroken werden matig benut.

Andere mozaïekelementen als maïsland, gemaaid grasland en stalvoedingspercelen werden nauwelijks bezocht.

Het onderzoek blijkt goed aan te sluiten bij de praktijk en de resultaten geven meer inzicht over de effectiviteit van agrarisch natuurbeheer.

Freek Nijland, Weidevogelmeetnet Friesland 2006



Grutgezinnen in het gebruiksmozaïek 2005

### Ontwikkeling aantal weidevogels op Nij Bosma Zathe

Het gaat goed met de weidevogels op Weidevogelcentrum Nij Bosma Zathe. In onderstaande tabel staat de ontwikkeling van het aantal weidevogels gedurende de laatste 5 jaren. In 2002 t/m 2005 zijn het de gevonden nesten. In 2006 zijn de aantallen weergegeven volgens het BMP telsysteem.

	Aantal nesten				BMP
	'02	'03	'04	'05	'06
Scholekster	20	17	24	24	30
Kievit	27	25	34	31	29
Tureluur	4	8	7	11	14
Grutto	12	20	25	30	27
Overige vogels		12	15	13	80
<b>Totaal</b>	<b>63</b>	<b>82</b>	<b>105</b>	<b>109</b>	<b>180</b>

### Colofon

De Nieuwsbrief Weidevogelcentrum Nij Bosma Zathe is een uitgave Nij Bosma Zathe van de Animal Sciences Group in het kader van het project 'Skries4 U'. 'Skries4 U' wordt uitgevoerd door verschillende partijen onder leiding van de Provincie Fryslân. Financiering voor het Weidevogelcentrum Nij Bosma Zathe is afkomstig uit DWK-programma Multifunctionele Bedrijfsystemen van het Ministerie van LNV en het Europese Interreg IIIb-programma Farmers 4 Nature.

Copyright: Overname uitsluitend na toestemming van de redactie. Foto's: Animal Sciences Group en BFVW

Nij Bosma Zathe is een modern melkveebedrijf met ruim 150 hectare land en 200 melkkoeien. Het bedrijf heeft een melkrobot, en we maken elektriciteit uit mest! Ook over deze onderwerpen informeren wij u graag. We kunnen groepen tot 80 personen ontvangen op ons bedrijf.

Weidevogelcentrum Nij Bosma Zathe  
Boksumerdyk 11  
9084 AA Goutum

Tel: 058-2167592  
Fax: 058-2167681

e-mail: [durk.durksz@wur.nl](mailto:durk.durksz@wur.nl)  
Internet: [www.weidevogelcentrum.nl](http://www.weidevogelcentrum.nl)